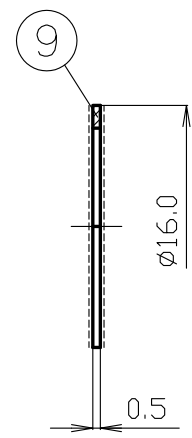
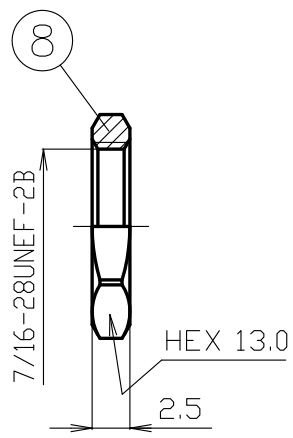


取付穴参考寸法(パネル厚1~4.0mm)



RoHS Compliant Cd ≤75ppm
 REMARKS BRASS: Cd ≤75ppm
 PHOSPHOR BRONZE: Pb <4wt%

9	歯付座金	リン青銅	1	Ni	
8	六角ナット	黄銅	1	Ni	
7	インサートスリーブ	黄銅	1	Au	
6	テフロンスペーサー	テフロン	1	--	
5	中心コンタクト	リン青銅	1	Au	
4	□-リング	シリコンゴム	1	--	
3	プッシング	黄銅	1	Ni	
2	絶縁体	テフロン	1	--	
1	本体	黄銅	1	Ni	
番号	部 品 名	材 質	数 量	処 理	備 考

尺 度	2 / 1	製 図	検 図	承 認	確 認	品 名
		繪	山	山	三	TNC-BJ-0.66AS
		'15.07.13	'15.07.13	'15.07.13	'15.07.13	
		澤	本	本	村	
単 位	mm					図 番
日 付	2015.07.13	株式会社 トーコネ TO-CONN CO., LTD.				X-0424582

仕 様 書

品 名 TNC-BJ-0.66AS

No. 0421722

図 番 X-0424582

株式会社トーコネ

定 格 1 参考規格 JEITA RC-5235
 2 定格電圧 AC 500V
 3 公称インピーダンス 50Ω
 4 使用温度範囲 -40℃～+85℃

確 認	検 印	作 成
山 '15,07,13 本	山 '15,07,13 本	檜 '15,07,13 澤

	項 目	条 件	規 格
1	構造及び形状寸法 材 質 仕上げ及び表示	添付図に示す (図番 X-0424582)	異常のないこと
2			
3			
4	絶縁抵抗	DC 500V	5000MΩ以上
5	耐電圧	AC 750V 1分間	せん絡及び 絶縁破壊がないこと
6	接触抵抗	接触間の電圧降下は、約1kHzの交流又は直流で1mVを越えない方法にて	10mΩ以下
7	性		
8	互換性	規格に準ずるコネクターと結合したとき	異常なく結合すること
9	雌コンタクトの保持力	規格ピンゲージ0.56N以上	異常のないこと
10	ケーブル接続強度	軸方向引張力 39N以上	異常のないこと
11	結合部接続強度	軸方向引張力 約444.8Nを加えたとき	ねじ部の変形などの 異常がないこと

GKQM-19-1

	変更履歴	日 付
1		
2		
3		

TNC-BJ-0.66AS 取付仕様書

適合ケーブル CO-6F-DSB-CX50
1X32AWG(7/0.08)シース外径1.32

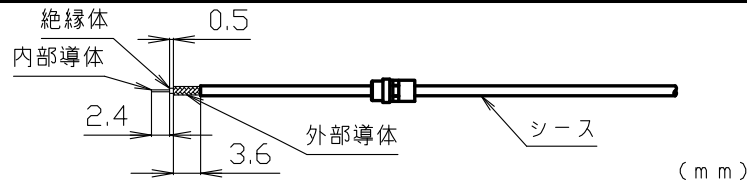
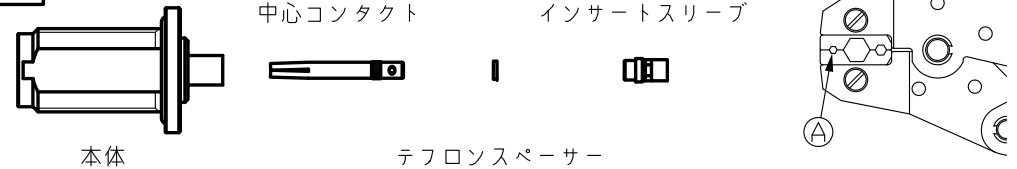
専用圧着工具
TA-16 (本体表示: DCC 0908)
TA-17 (本体表示: 50-0203)

図番 X-0424582



作成	確認
 榎 '15.07.13 澤	 山 '15.07.13 本

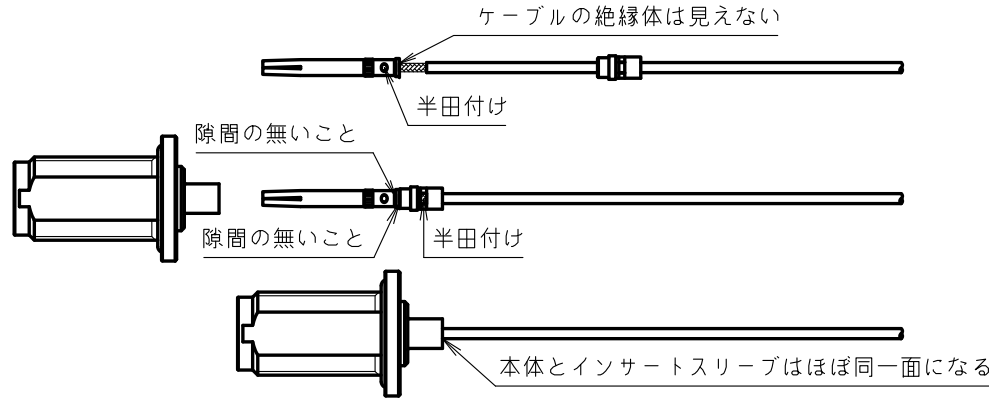
部品構成



1 同軸ケーブルにインサートスリーブを通し、ケーブルを図中の寸法で切りとる。



2 内部導体と外部導体に、しみる程度の予備半田をする。
注意: 予備半田後の外径が、余り大きくなならない事。



3 テフロンスペーサー・中心コンタクトの順に装着し、中心コンタクトにハンダ付けをする。
次に、インサートスリーブをスライドさせテフロンスペーサーに軽く押し当てながら、ハンダ付けを行ない、最後に本体を装着する。
装着後の本体はインサートスリーブとほぼ同一面になります。

注意: テフロンスペーサーは、ケーブルの絶縁体が完全に隠れるように装着する事。
中心コンタクト、テフロンスペーサー、インサートスリーブ間に隙間が出来ない事。

4 本体が奥まで入った事を確認し、圧着工具のA部で圧着し作業を完了する。

注意: 本体が奥まで入った場合は、インサートスリーブとほぼ同一面になります。

中心コンタクトの段と絶縁体の面がほぼ同一面になります。
この時、図中の位置で寸法を測定し、クリンプ高さにより工具の強度調整用ダイヤルを設定して下さい。

測定位置でのクリンプ高さ3.57~3.73mm

強度調節ダイヤル

